

INFORME ECONOMICO N° 4- Año 1

Octubre- 2007

Presentación:

El presente Boletín Informativo de distribución electrónica y que planeamos sea de frecuencia mensual, tiene como objetivo dar a conocer la opinión del Instituto de Investigaciones Económicas de la Facultad de Ciencias Económicas y Empresariales de la Universidad de Morón acerca del escenario económico, comentar cuestiones doctrinarias, facilitar la difusión de sus actividades, y llegar al claustro docente de la Universidad para ofrecerle, por este medio, hacer conocer sus ideas a la comunidad. Es nuestro propósito que el mismo sea tanto una herramienta de consulta permanente como una fuente motivadora y sugerente de temas de investigación económica.

En este número realizamos un análisis del sector público, recaudación impositiva, tasa de inflación oficial y superávit fiscal primario. Luego acercamos el sector financiero con la evolución de la tasa de interés, reservas y Merval. Agregamos el sector externo con el análisis de la balanza comercial, exportaciones e importaciones, con somero análisis de algunos bloques. En este número publicamos una colaboración del Profesor Lic. Osvaldo Berisso sobre "Producto y precios implícitos luego de la depreciación del peso". Finalizamos con un informe del panorama local del partido de Morón y sus novedades de recaudación y gasto de impacto económico.

Decano: Dr. Jorge Raúl Lemos

Director del Instituto de Investigaciones Económicas: Dr. Vicente H. Monteverde

Contactos : econinvestiga@unimoron.edu.ar
 iinvestigacionesecon@unimoron.edu.ar
 vmonteverde@unimoron.edu.ar

SECTOR PÚBLICO-RECAUDACIÓN ACUMULADA -Enero a octubre de 2007

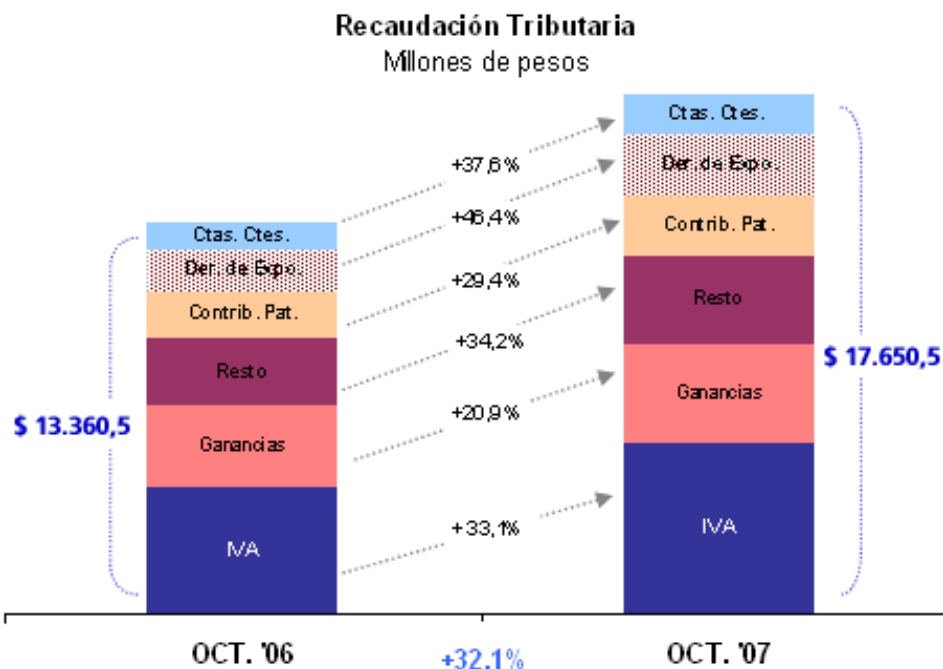
Comparativo de la recaudación				
Enero a octubre 2007 y 2006				
En millones de pesos				
Concepto	Ene-oct 2007	Ene-oct 2006	Dif.	Var. %
Total	179.988,3	136.333,3	43.655	32,0
Impuestos 1/	111.263,2	86.251,5	25.012	29,0
Seguridad social	46.255,7	32.833,1	13.423	40,9
Recursos aduaneros	22.353,1	16.832,5	5.521	32,8
Facilidades de Pago sin asignar 2/	116,3	416,3	(300)	-72,1
Recursos Tributarios 3/	161.755,3	122.105,3	39.650	32,5

1/ Recaudación neta de devoluciones, reintegros fiscales y reembolsos.
 2/ Incluye Dtos. N° 93/00, 963/95, 1053/96, 938/97, 1384/01, 338/02 y Ley 25.865 pendientes de distribución.
 3/ Es la recaudación total de la AFIP a la que se deducen los Aportes con destino al Régimen de Capitalización (AFJP), Aseguradoras de Riesgo de Trabajo (ART), Obras Sociales, Impuesto a los Sellos y otras recaudaciones Aduaneras.

Fuente: AFIP

La recaudación del año aumentó 32,0% con respecto al año anterior, alcanzando \$ 179.988,3 millones (\$ 43.655,0 millones más).

La recaudación de Impuestos aumentó 29,0%, la de los Recursos de la Seguridad Social 40,9% y la de los Recursos Aduaneros creció 32,8%. Por su parte, los ingresos correspondientes a Recursos Tributarios que recauda la AFIP, es decir aquellos destinados al Sector Público, crecieron 32,5% alcanzando \$ 161.755,3 millones.



Fuente: AFIP

Principales conceptos que incidieron en forma positiva en la recaudación:

Impuesto al Valor Agregado

El IVA neto de devoluciones creció 32,1% debido principalmente al crecimiento de la actividad económica y la mejora en el cumplimiento tributario.

Impuesto a las Ganancias

El incremento de 27,7% responde principalmente al aumento del impuesto determinado correspondiente al período fiscal 2006 que originó mayores ingresos en concepto de saldo de declaración jurada y anticipos de sociedades y personas físicas. Asimismo, incidieron positivamente los mayores pagos en concepto de retenciones por la mejora de la actividad económica.

Contribuciones de la Seguridad Social

La recaudación de Contribuciones se incrementó 50,6%. El aumento del empleo registrado y de la remuneración imponible y una mayor acreditación de planes de facilidades de pago originada en la vigencia de nuevos regímenes determinaron el crecimiento.

Comercio Exterior

La recaudación de derechos de exportación creció 30,2% por el aumento de las exportaciones principalmente de cereales, grasas y aceites animales o vegetales y desperdicios de las industrias alimentarias. Los derechos de importación se incrementaron 34,8% debido al aumento de las importaciones.

Impuesto a las Cuentas Corrientes - (Ley 25.413)

La variación positiva de 29,9% del Impuesto sobre los Débitos y Créditos en Cuenta Corriente responde al aumento de las transacciones gravadas.

RECAUDACIÓN ACUMULADA

Enero a octubre de 2007

La recaudación del año aumentó **32,0%** con respecto al año anterior, alcanzando **\$ 179.988,3 millones** (\$ 43.655,0 millones más).

La recaudación de Impuestos aumentó 29,0%, la de los Recursos de la Seguridad Social 40,9% y la de los Recursos Aduaneros creció 32,8%. Por su parte, los ingresos correspondientes a Recursos Tributarios que recauda la AFIP, es decir aquellos destinados al Sector Público, crecieron 32,5% alcanzando \$ 161.755,3 millones.

INFLACION

IPC

El Nivel General del Índice de Precios al Consumidor para la Capital Federal y los partidos que integran el Gran Buenos Aires registró en octubre una variación de 0,7% con relación al mes anterior y de 8,4% con respecto a igual mes del año anterior. Con respecto a diciembre de 2006, el nivel general tuvo una variación de 6,6%.

En comparación con el mes de septiembre, los incrementos en los capítulos fueron:

Equipamiento y mantenimiento del hogar (1,2%), Transporte y comunicaciones (1,0%), Educación (0,8%), Esparcimiento (0,7%), Vivienda y servicios básicos (0,7%), Otros bienes y servicios (0,6%), Alimentos y bebidas (0,5%), Atención médica y gastos para la salud (0,4%) e Indumentaria (0,4%).

Los bienes del IPC GBA tuvieron una variación de **0,8%**, mientras que los servicios registraron un incremento de **0,6%**.

IPIM

El Nivel General del Índice de Precios Internos al por Mayor (IPIM) aumentó 0,9% en el mes de octubre con respecto a septiembre. Los Productos nacionales crecieron 0,9% como consecuencia del incremento de los Manufacturados y Energía eléctrica (1,0%). Los Productos primarios tuvieron un incremento de 0,6%. Por su parte, el Índice de Precios Internos Básicos al por Mayor (IPIB) subió 1,3% y el Índice de Precios Básicos del Productor (IPP) 1,4%.

Con respecto al mes de septiembre, el IPIM mostró que los Productos primarios que más aumentaron fueron Agropecuarios (1,1%) y Productos minerales no metalíferos (0,4%), mientras que los Pesqueros bajaron 0,9%. En los Productos manufacturados se destacaron los incrementos en Papel y productos de papel (3,4%), Vehículos automotores, carrocerías y repuestos (1,9%) y Prendas de materiales textiles (1,8%).

En el mes de octubre, en los Productos nacionales, los mayores aumentos se dieron en Frutas (19,2%), Armas y municiones (8,5%), Otros artículos de papel y cartón (6,6%) y Conservas de pescados (5,9%). Mientras que los principales descensos se produjeron en Hortalizas y legumbres (-15,1%), Productos pesqueros (-0,9%) , Productos lácteos (-0,5%) y Productos refinados de petróleo (-0,4%).

ICC

El Nivel General del Índice del Costo de la Construcción (ICC) creció en octubre 4,3% con respecto a septiembre como consecuencia de una incidencia de 3,35% del capítulo Mano de obra, que presenta un incremento de 7,8%. Por otra parte, el capítulo Materiales alcanza una incidencia de 0,74% en el Nivel General, debido a un incremento de 1,5% y el capítulo Gastos generales presenta una incidencia de 0,22% en el Nivel General, observándose una suba de 3,1%. Sin considerar el incremento en la Mano de obra, la variación del Nivel General es de 0,96%.

Con respecto al mes de septiembre, en el capítulo Mano de obra se registraron crecimientos en Mano de obra asalariada (9,8%) y Subcontratos de mano de obra (1,3%). En el capítulo Gastos generales, el Servicio de alquiler que más subió fue el de Camioneta (7,3%). Por su parte, en el capítulo de Materiales se presentaron los mayores aumentos en Electrobombas (5,2%), Productos plásticos (3,9%), Mesadas de granito (3,8%), Ladrillos y otros productos cerámicos (3,5%) y Productos de hormigón y cemento (3,2%). En tanto, bajaron Equipos para incendio (-6,8%) y Artefactos de iluminación y portero eléctrico (-6,3%).

Las mayores subas en los ítems de obra se produjeron en Albañilería y Estructura (ambas 6,6%) y Movimiento de tierra (3,2%).

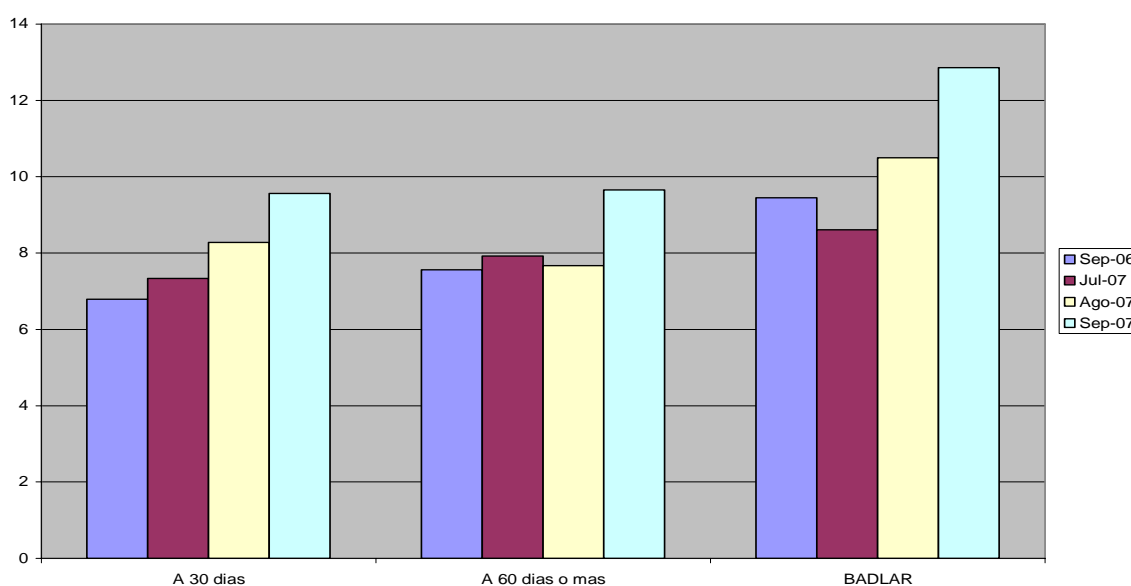
En el mes de octubre, el capítulo de Mano de obra subió **7,8%** con respecto a septiembre.

Fuente: INDEC

SECTOR FINANCIERO

Los efectos de las turbulencias financieras internacionales, se sintieron fuertemente en el costo de los créditos en nuestro país. Los bancos, motivados por la necesidad de liquidez, subieron las tasas pasivas (para depósitos, lo que el banco "paga" a sus ahorristas por el dinero que éstos depositan). Para plazos fijos en pesos las tasas de interés correspondientes al mes de septiembre aumentaron, en las colocaciones a 30 días un 15.5% respecto del mes anterior y un 40% respecto del mismo mes del año 2006; las colocaciones a 60 días o mas sufrieron un incremento en sus tasas del 25.8% respecto de agosto y un 27.6% respecto de septiembre de 2006, mientras que la tasa BADLAR (para colocaciones mayores a \$1000000) tuvo un incremento en el mes de un 22.5% e interanual de un 36%.

TASAS A PLAZO FIJO EN PESOS

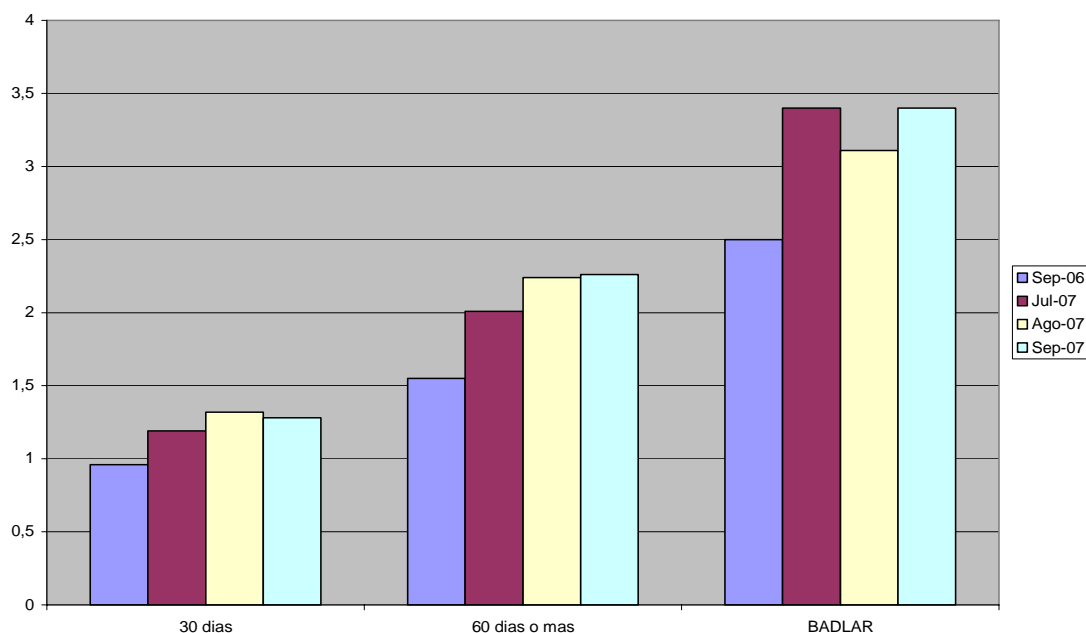


Fuente: Instituto de Investigaciones Económicas UM en base a BCRA

Para los depósitos en dólares las tasas de interés correspondientes al mes de septiembre disminuyeron, en las colocaciones a 30 días un 3% respecto del mes anterior y aumentaron un 33,33% respecto del mismo mes del año 2006; las colocaciones a 60 días o mas sufrieron un incremento en sus tasas del 0.9% respecto de agosto y un 45.8% respecto de septiembre de 2006, mientras que la tasa BADLAR (para colocaciones mayores a US\$1000000) tuvo un incremento en el mes de un 9.3% e interanual de un 36%.

INSTITUTO DE INVESTIGACIONES ECONOMICAS
FACULTAD DE CIENCIAS ECONOMICAS Y EMPRESARIALES
UNIVERSIDAD DE MORON

TASAS A PLAZO FIJO EN DOLARES

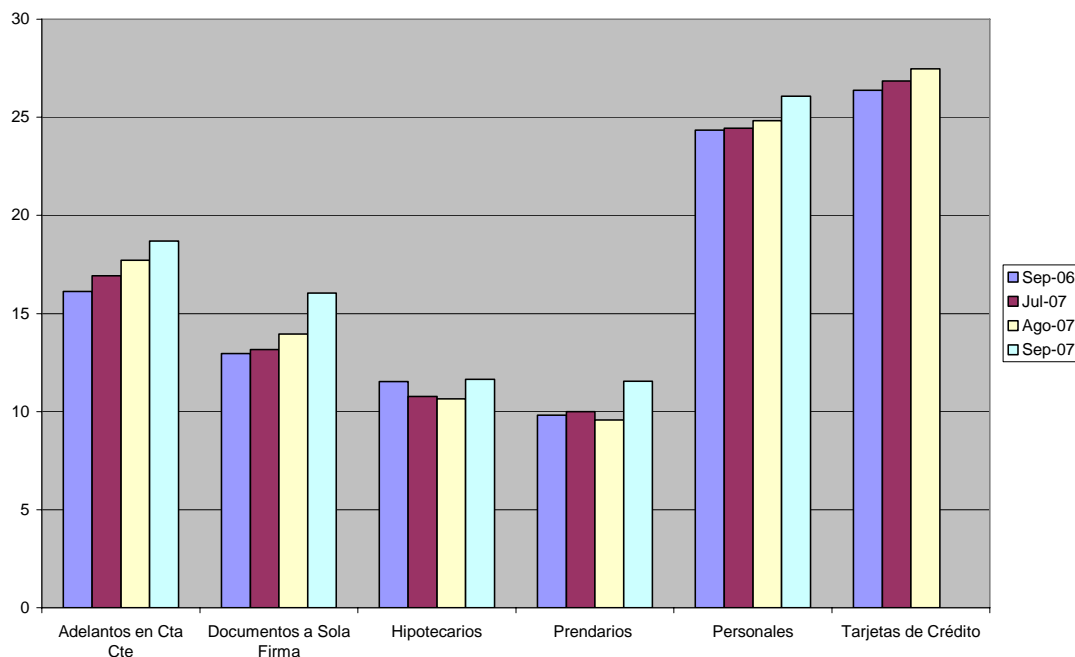


Fuente: Instituto de Investigaciones Económicas UM en base a BCRA

Los bancos trasladaron estas subas a las tasas activas (para créditos, lo que el banco “cobra” a las personas o entidades que solicitan préstamos), esto llevó que los créditos para financiar el capital de trabajo de las empresas – Adelantos en cuenta corriente y documentos a sola firma- tuvieran un fuerte aumento, que duplicó al registrado para el consumo –préstamos personales-. Los adelantos en cuenta corriente sufrieron un incremento del 5.6% en el mes y un 16% respecto de septiembre de 2006, los documentos a sola firma aumentaron un 15% respecto de agosto y un 23.8% interanual. Mientras que los préstamos personales sufrieron un incremento del 5% en agosto y un 7% respecto de septiembre de 2006. En septiembre los préstamos hipotecarios y prendarios aumentaron un 9.2% y 20.6% respectivamente, mientras que su aumento interanual fue del 1% y del 17.6% respectivamente.

INSTITUTO DE INVESTIGACIONES ECONOMICAS
FACULTAD DE CIENCIAS ECONOMICAS Y EMPRESARIALES
UNIVERSIDAD DE MORON

TASAS DE INTERES PARA PRESTAMOS AL SECTOR PRIVADO EN PESOS



Fuente: Instituto de Investigaciones Económicas UM en base a BCRA

En este período, el BCRA se desprendió de US\$ 900 millones, para solventar la salida de capitales lo que llevó a una contracción del circulante y depósitos a la vista (Cuentas Corrientes y Cajas de Ahorro) en \$2872 millones, lo que representó en términos porcentuales una disminución de 1.8% respecto del mes de agosto.

El Banco Central, trabajó para bajar las tasas –cosa que en parte logró a fines de septiembre- tomando medidas tendientes a proveer liquidez al mercado local:

- Para los meses de octubre y noviembre dispuso una posición de efectivo mínimo (el dinero que los bancos deben depositar en el Banco Central) bimensual, lo que permite a las entidades financieras administrar mejor su liquidez.
- Continuar rescatando el stock circulante de LEBAC y NOBAC en compras directas en el mercado secundario, como así también en licitaciones de recompra.

También se está procurando la repatriación de los fondos de las AFJP, para ingreso de divisas y presión sobre activos domésticos, para aumentar la rentabilidad de los títulos y bajar las tasas.

Otro problema que afecta al sistema financiero es su cortoplacismo. El 80% de sus depósitos son a menos de dos meses, lo que afecta la capacidad de actuar como nexo entre el ahorro y la inversión productiva, puesto que los bancos priorizan los negocios a corto plazo, financiando consumo y capital de trabajo, y que se contraponen con el necesario aumento de la inversión para sostener los altos niveles de crecimiento sin presiones inflacionarias.

Con respecto a la Bolsa, el Merval cerró la semana previa a las elecciones presidenciales con record y cerró el 26 de octubre en 2327 puntos. El dólar por su parte registro una suba del 1% en el mes de octubre y cerró el día 26 cotizando a \$3,19.

SECTOR EXTERNO

**Análisis del intercambio comercial argentino con el sector externo.
 Septiembre 2007**

El superávit comercial del mes de septiembre de 2007 fue de **839 millones de dólares**. Alcanzó, prácticamente, el mismo nivel que tenía en igual mes del año pasado.

El valor de las exportaciones del mes de septiembre fue de 4.802 millones de dólares, aumentando el 19% con respecto al mismo mes del año anterior, consecuencia del aumento de las cantidades y de los precios de un 9%.

Las importaciones crecieron el 25% (13% en cantidades y 11% en precios) respecto a septiembre de 2006, alcanzando los 3.963 millones de dólares.

En los primeros nueve meses del año la balanza comercial fue superavitaria en 7.190 millones de dólares. Las exportaciones aumentaron 16%, llegando a 39.304 millones de dólares, en tanto las importaciones se incrementaron en un 29%, totalizando 32.114 millones de dólares.

Exportaciones e Importaciones en millones de dólares. Septiembre 2007								
Período	Exportación			Importación			Saldo	
	2006	2007	Variación %	2006	2007	Variación %	2006	2007
			Sep-06			Sep-06		
Agosto	4.035	4.802	19	3.169	3.963	25	866	839

Fuente INDEC, Septiembre 2007

EXPORTACIONES. Período Septiembre de 2007

El crecimiento de las exportaciones durante el mes de septiembre estuvo impulsado por un fuerte aumento de los Productos primarios (80%), las Manufacturas de origen agropecuario (31%) y las Manufacturas de origen industrial (5%). El incremento de estos rubros se debió a un aumento conjunto de precios (21%, 24% y 3%) y cantidades exportadas (48%, 6% y 2%) respectivamente. Por último, Combustibles y energía disminuyó en valor (-33%), por las menores cantidades vendidas (-39%) mientras aumentaron los precios (9%).

Exportaciones en millones de dólares según grandes rubros. Septiembre 2007			
Rubros	Valores		Variación %
	2.006	2.007	
Productos primarios	606	1.091	80
Manufacturas de origen agropecuario (MOA)	1.360	1.783	31
Manufacturas de origen industrial (MOI)	1.432	1.503	5
Combustible y energía	636	424	-33
Total	4.035	4.802	19

Fuente INDEC, Septiembre 2007

Principales productos exportados. Septiembre 2007

INSTITUTO DE INVESTIGACIONES ECONOMICAS
FACULTAD DE CIENCIAS ECONOMICAS Y EMPRESARIALES
UNIVERSIDAD DE MORON

- ❑ Los principales rubros que explicaron el incremento absoluto de las exportaciones fueron, en primer lugar, Semillas y frutos oleaginosos, debido en especial a los envíos de porotos de soja a China, Egipto y Turquía, entre otros países.
- ❑ Las exportaciones de Cereales, registraron un aumento en las cantidades vendidas y los precios del maíz hacia España, Argelia, Sudáfrica y Yemen que superaron ampliamente ante la disminución de las cantidades exportadas de trigo hacia Brasil.
- ❑ Por otra parte, la baja significativa porcentual del rubro "Combustible y energía" se vio afectado principalmente por las menores ventas hacia China y Chile de Petróleo Crudo; Gas de petróleo y otros hidrocarburos, en especial propano y butano licuado a Japón; y gas natural en estado gaseoso hacia Chile.

IMPORTACIONES. Período Septiembre de 2007

Las importaciones del mes de Septiembre devolvieron un incremento del 25% con respecto al mes anterior, ascendiendo el total a 3.963 millones de dólares. El rubro de menor crecimiento fue el de los Bienes de Capital con un aumento del 6%. Los productos importados en calidad de Piezas y Accesorios de Bienes de Capital alcanzaron el 13 % de crecimiento con relación al mes anterior. Tres rubros con variaciones muy similares fueron los de: Bienes de Consumo, Bienes Intermedios y Combustibles y Lubricantes, los que obtuvieron incrementos del 36%, 37% y 38% respectivamente.

Por ultimo, el rubro de mayor crecimiento, superando el 50% de variación, fue el de los Vehículos Automotores de Pasajeros.

Importaciones en millones de dólares según grandes rubros. Septiembre 2007			
Rubros	Valores		Variación %
	2.006	2.007	
Resto	10	11	10
Vehículos automotores de pasajeros	151	231	53
Combustibles y lubricantes	184	254	38
Bienes intermedios	1.077	1.474	37
Bienes de consumo	344	467	36
Piezas y accesorios para bienes de capital	561	636	13
Bienes de capital	841	891	6
Total	3169	3963	25

Fuente INDEC, Septiembre 2007

Principales productos importados. Septiembre 2007

- ❑ Volvieron a sobresalir las compras de insumos para la actividad agrícola y la agroindustria, como abonos minerales encontramos el fosfatos diamónico, superfosfatos, glifosato y porotos de soja.
- ❑ Acero sin alear para la industria siderúrgica e insumos para la industria del plástico (polietilenos en formas primarias).
- ❑ Luego se destacaron las adquisiciones de Vehículos automotores de pasajeros que crecieron a la mayor tasa (53%), particularmente las provenientes de Brasil.

- Las importaciones de Combustibles y lubricantes crecieron el 38% por las mayores compras de gas -oil, fuel-oil, energía eléctrica, alúmina calcinada y aceites lubricantes, entre otros.

Colaboraciones Técnicas-

Producto y precios implícitos luego de la depreciación del Peso

*Por Lic. Osvaldo J. Berisso**

El nivel de actividad de Argentina creció 49% en términos reales desde el momento más profundo de la crisis, el primer trimestre de 2002, hasta el primer trimestre de este año (último disponible). Los sectores que lideraron ese crecimiento fueron Construcción, que aumentó desde entonces su contribución al producto bruto interno en 154%, Transporte, almacenamiento y comunicaciones, con 71%, y la Industria manufactura, 69% (ver cuadro 1).

Es interesante ver los cambios de precios relativos a partir del Índice de Precios Implícitos en el PBI o valor agregado bruto de cada sector que elabora la Dirección Nacional de Cuentas Nacionales¹. Así, la industria de la Construcción y las Manufacturas mejoraron muy poco su situación relativa en cuanto a precios², con avances del 4% y 6% respectivamente. Transporte, almacenamiento y comunicaciones, otro líder en actividad, vio incluso un retroceso su precio relativo implícito de manera significativa (-14%)

CUADRO 1 - EVOLUCIÓN SECTORIAL 1er TRIMESTRE DE 2002 – 1er TRIMESTRE 2007

SECTOR	Var% PBI	Var% IPI	Var% Pr.Impl. Relat.
Agricultura, ganadería, caza y silvicultura	19%	190%	52%
Pesca	31%	80%	-6%
Explotación de minas y canteras	2%	279%	98%
Industria manufacturera	69%	103%	6%
Suministro de electricidad, gas y agua	31%	72%	-10%
Construcción	154%	98%	4%
SECTORES PRODUCTORES DE BIENES	61%	122%	16%
Comercio mayorista y minorista y reparaciones	62%	58%	-17%
Hoteles y restaurantes	47%	99%	4%
Transporte, almacenamiento y comunicaciones	71%	64%	-14%
Intermediación financiera	25%	140%	26%
Actividades inmobiliarias, empresariales y de alquiler	21%	56%	-18%
Administración Pública y defensa	14%	106%	8%

¹ El índice de precios implícitos (IPI) en el valor agregado (o producto) de un sector para un cierto período se obtiene como cociente entre su valor agregado (o producto) en ese período expresado a precios corrientes y la misma variable para el mismo período expresada a precios del año tomado como base de las cuentas nacionales. Como el valor agregado surge de la relación negativa entre valor de producción y de insumos, la evolución del IPI sectorial refleja positivamente aumentos en los precios de la producción y decrece con los aumentos de precio en los insumos del sector.

² Cuando se alude en este contexto a cambios en los precios relativos no debe entenderse la simple relación de precios entre los bienes y servicios producidos por un sector respecto del conjunto de todos los sectores sino que, usando el IPI, estos relativos de precios son netos del impacto que sobre el valor agregado originan los cambios de precios en los insumos del mismo sector. Algebraicamente, el cálculo de la variación porcentual de los precios implícitos relativos se puede obtener del cociente entre la variación porcentual nominal del IPI sectorial más uno y la variación porcentual nominal del IPI nacional más uno, restando uno al cociente obtenido y porcentual izando.

INSTITUTO DE INVESTIGACIONES ECONOMICAS
FACULTAD DE CIENCIAS ECONOMICAS Y EMPRESARIALES
UNIVERSIDAD DE MORON

Enseñanza, servicios sociales y de salud	18%	101%	5%
Otras actividades de servicios comunitarias, sociales, personales y servicio domestico	37%	64%	-14%
SECTORES PRODUCTORES DE SERVICIOS	37%	76%	-8%
VALOR AGREGADO BRUTO a precios de productor	46%	91%	0%
PRODUCTO BRUTO INTERNO a precios de mercado	49%	93%	1%

Fuente: Dirección Nacional de Cuentas Nacionales

Los sectores que mejor se posicionaron en cuanto a precios fueron Explotación de minas y canteras (+98%) y Agricultura, ganadería, caza y silvicultura (+52%). Resulta paradójico que en situación tan privilegiada, Minas y canteras, sector que incluye a las petroleras junto con las empresas mineras, sólo respondió con un cambio casi nulo en su producto (+2%), con la peor performance de la economía durante el período. En la medida que se incluye acá la extracción de petróleo y de gas, su falta de dinamismo explicaría en parte la actual crisis energética invernal, con el correspondiente freno al resto de las actividades.

Tampoco se destacó en volumen el sector de Agricultura, ganadería, caza y silvicultura, en línea con la bonanza de precios locales e internacionales que disfrutó. En efecto, su expansión, de +19%, resultó inferior a la mitad del observado por la economía en su conjunto.

Si dividimos la economía en sólo dos grandes grupos, las diferencias subsisten pero amortiguadas. Así, los sectores productores de bienes aumentaron su producto desde principios de 2002 en un 61% y sus precios relativos mejoraron en 16% mientras que los sectores productores de servicios crecieron en 37% y vieron caer sus precios relativos implícitos en 8% durante el mismo período.

Los cambios de más largo plazo

Para lograr un horizonte de mayor plazo, conviene tomar a 1998 como referente porque en ese año la economía alcanzó el mayor nivel de actividad de la década de los noventa.

Así, en los nueve años que transcurrieron desde el 1er trimestre de 1998, el PBI de Argentina creció 19% (ver cuadro 2). La diferencia con el 49% arriba mencionado para sólo un lustro, desde 2002, expresa la profundidad de la crisis que la economía debió remontar para llegar hasta acá.

Desde 1998, los sectores productores de bienes crecieron 16% mientras que sus precios relativos avanzaban en 25%. Los servicios, por su lado, registraron un producto 18% mayor a pesar de ser castigados con un rezago relativo del 11% en precios. Los respectivos comportamientos en precios implícitos parecen corresponder con el carácter predominantemente exportable de los bienes frente a la situación inversa en el caso de los servicios, en ambos casos ante el impacto de la depreciación operada en la moneda nacional.

CUADRO 2 - EVOLUCIÓN SECTORIAL 1er TRIMESTRE DE 1998 – 1er TRIMESTRE 2007

SECTOR	Var% PBI	Var% IPI	Var% Pr.Impl. Relat.
Agricultura, ganadería, caza y silvicultura	10%	227%	63%
Pesca	26%	129%	14%
Explotación de minas y canteras	5%	579%	239%
Industria manufacturera	14%	130%	15%
Suministro de electricidad, gas y agua	41%	39%	-31%
Construcción	22%	91%	-5%
SECTORES PRODUCTORES DE BIENES	16%	151%	25%
Comercio mayorista y minorista y reparaciones	8%	67%	-17%

INSTITUTO DE INVESTIGACIONES ECONOMICAS
FACULTAD DE CIENCIAS ECONOMICAS Y EMPRESARIALES
UNIVERSIDAD DE MORON

Hoteles y restaurantes	18%	89%	-6%
Transporte, almacenamiento y comunicaciones	50%	70%	-15%
Intermediación financiera	5%	216%	58%
Actividades inmobiliarias, empresariales y de alquiler	11%	49%	-26%
Administración Pública y defensa	13%	102%	1%
Enseñanza, servicios sociales y de salud	28%	103%	1%
Otras actividades de servicios comunitarias, sociales, personales y servicio domestico	23%	50%	-25%
SECTORES PRODUCTORES DE SERVICIOS	18%	78%	-11%
VALOR AGREGADO BRUTO a precios de productor	19%	100%	0%
PRODUCTO BRUTO INTERNO a precios de mercado	19%	103%	1%

Fuente: Dirección Nacional de Cuentas Nacionales

Más en detalle, si comparamos las últimas cifras por sector con las de nueve años atrás, pico de la convertibilidad, los que más crecieron están entre los peor tratados por la evolución de los precios derivada del encarecimiento duradero de las divisas extranjeras.

En efecto, Transporte, almacenamiento y comunicaciones lideró el cambio con un producto 50% mayor a la par que soportaba una caída del 15% en precios relativos y Suministro de electricidad, gas y agua creció 41% cuando en precios se perjudicaba en 31% respecto del promedio. Tratándose de dos sectores donde participan servicios públicos sujetos a regulación estatal, su crecimiento obedecería a la explosión de consumo ante la prolongada contención tarifaria.

Explotación de Minas y canteras, por un lado, y Agricultura, ganadería, caza y silvicultura, por el suyo, fueron los más beneficiados en el nuevo esquema de precios relativos: +239% y +63% de ganancia, respectivamente. Sin embargo, repiten también en estos nueve años la pésima performance productiva que mostraron durante el último lustro, con un aumento de apenas 5% para Minas y canteras y de 10% en agro, marcas inferiores incluso a las del crecimiento vegetativo de la población. De acuerdo con la información abierta en este nivel, ningún otro sector creció menos, a pesar de que ambos se beneficiaron de las mejores recompensas que brindó la economía nacional e internacional.

** El profesor Osvaldo J. Berisso es profesor adjunto de la materia Economía de nuestra facultad y dirige el proyecto Observatorio de Coyuntura Económica y Empresarial de la Universidad de Morón.*

LOCALISMOS –INFORMACION PARTIDO DE MORON.

En el presente informe se muestran el estado de recaudación de los recursos municipales y el estado de gastos al 30/09/2007 expresado por su carácter económico, sin discriminar por fuente de financiamiento.

Como se comento en el informe anterior sigue el alto porcentaje de recaudación en las principales tasas, y derechos de la comuna que ha alcanzado el 66 % de lo estimado, y que se estima rondara al cierre del ejercicio el 70 %. En cuanto a los recursos obtenidos a través de la coparticipación de impuestos provincial el mismo alcanzó el 82 % de lo estimado, representando hasta el momento el 30 % de los recursos con que dispuso el estado municipal en este periodo, siendo las transferencias el 5 % de los mismos.

Como dato significativo podemos mencionar que ya se ha comenzado a recibir el dinero proveniente del programa de Fortalecimiento municipal que será destinado a la Obra Calle 3 de Febrero de nuestro partido. Los fondos ingresados en la tesorería municipal suman los \$ 988.210,00. restando percibir el 60 % de lo acordado con el organismo.

INSTITUTO DE INVESTIGACIONES ECONOMICAS
FACULTAD DE CIENCIAS ECONOMICAS Y EMPRESARIALES
UNIVERSIDAD DE MORON

En cuanto al gasto el porcentaje de ejecución del mismo al 30/09/2007 fue de 73.55 % . representando los gastos de consumo el 85 % del presupuesto, los gastos de capital el 7 % y las transferencias el 3 %. Las Aplicaciones financieras alcanzaron el 3 %.-

Para destacar podemos puntualizar que la deuda flotante es al 30/09/2007 de \$ 9.303.146,61.-

INSTITUTO DE INVESTIGACIONES ECONOMICAS
FACULTAD DE CIENCIAS ECONOMICAS Y EMPRESARIALES
UNIVERSIDAD DE MORON

Recaudación por carácter económico al 30/09/2007				
Descripción	Recurso estimado a percibir	Recurso Devengado	Recurso Percibido	% Percibido versus estimado
RECURSOS				
INGRESOS CORRIENTES				
Ingresos tributarios				
Impuestos provinciales y nacionales	44.549.595,20	36.163.601,35	36.163.601,35	81,18%
Otros impuestos	7.245.000,00	6.261.718,27	6.261.718,27	86,43%
Total ingresos Tributarios	51.794.595,20	42.425.319,62	42.425.319,62	81,91%
Ingresos no tributarios				
Tasas	112.801.000,00	73.271.586,70	75.454.707,81	66,89%
Derechos	9.258.000,00	6.523.271,57	6.523.271,57	70,46%
Otros no tributarios	14.392.000,00	8.559.764,40	8.559.764,40	59,48%
Total Ingresos no Tributarios	136.451.000,00	88.354.622,67	90.537.743,78	66,35%
Ventas de bienes y servicios	330.000,00	187.047,74	187.047,74	56,68%
Total Ventas de Bienes y Servicios	330.000,00	187.047,74	187.047,74	56,68%
Intereses por depósitos	625.000,00	518.293,43	518.293,43	82,93%
Total Intereses Internos	625.000,00	518.293,43	518.293,43	82,93%
Total Rentas de la Propiedad	625.000,00	518.293,43	518.293,43	82,93%
Transferencias Corrientes				
Del sector privado				
De empresas privadas	17.000,00	39.500,00	39.500,00	232,35%
Total Transf. del sector privado	17.000,00	39.500,00	39.500,00	232,35%
Del sector público nacional				
De la administración central	27.500,00	0,00	0,00	0,00%
De las instituciones de seguridad social	3.415.120,00	3.789.350,00	3.789.350,00	110,96%
Total transf. Del s. publico nacional	3.442.620,00	3.789.350,00	3.789.350,00	110,07%
De provincias				
De gobiernos provinciales	2.001.100,00	1.472.605,66	1.472.605,66	73,59%
De otras instituciones públicas provinciales	1.238.669,00	1.357.915,24	1.357.915,24	109,63%
Total transf. Del sector provincial	3.239.769,00	2.830.520,90	2.830.520,90	87,37%
Total transf. Del sector publico	6.682.389,00	6.619.870,90	6.619.870,90	99,06%
Total Transf. Corrientes	6.699.389,00	6.659.370,90	6.659.370,90	99,40%

INSTITUTO DE INVESTIGACIONES ECONOMICAS
FACULTAD DE CIENCIAS ECONOMICAS Y EMPRESARIALES
UNIVERSIDAD DE MORON

TOTALINGRESOS CORRIENTES	195.899.984,20	138.144.654,36	140.327.775,47	71,63%
RECURSOS DE CAPITAL				
Recursos propios de capital				
Venta de de activos fijos	700.000,00	0,00	0,00	0,00%
Venta de tierras y terrenos	50.000,00	51.831,72	51.831,72	103,66%
Total ventas de activos	750.000,00	51.831,72	51.831,72	6,91%
Contribución por mejoras	515.000,00	280.176,51	280.176,51	54,40%
Total recursos propios de capital	1.265.000,00	332.008,23	332.008,23	26,25%
Transferencias de capital				
De instituciones privadas sin fines de lucro	7.295,50	7.295,50	7.295,50	100,00%
Total transf. de capital del sector privado	7.295,50	7.295,50	7.295,50	100,00%
Del sector público nacional				
De la administración central	630.000,00	391.553,81	391.553,81	62,15%
Total transf. De capital del sector publico nacional	630.000,00	391.553,81	391.553,81	62,15%
Del sector público empresarial				
De empresas públicas no financieras	600.000,00	88.052,00	88.052,00	14,68%
Total transf. De capital del s. Púb. empresarial	600.000,00	88.052,00	88.052,00	14,68%
De provincias				
De gobiernos provinciales	4.000.000,00	0,00	0,00	0,00%
Total transf. De capital del sector provincial	4.000.000,00	0,00	0,00	0,00%
Total transf. De capital del sector publico	5.230.000,00	479.605,81	479.605,81	9,17%
TOTAL TRANSF. DE CAPITAL	5.237.295,50	486.901,31	486.901,31	9,30%
TOTAL RECURSOS DE CAPITAL	6.502.295,50	818.909,54	818.909,54	12,59%
FUENTES FINANCIERAS				
Disminución de disponibilidades				
* Disminución de caja y bancos	2.694.094,03	0,00	0,00	
Total DISMINUCION DE DISPONIBILIDADES	2.694.094,03	0,00	0,00	
Endeudamiento público e incremento de otros pasivos				
Obtención de préstamos a largo plazo				
Obtención préstamos con las provincias	2.363.846,00	988.210,00	988.210,00	41,81%
Total END. PÚBLICO A LARGO PLAZO	2.363.846,00	988.210,00	988.210,00	41,81%
TOTAL FUENTES FINANCIERAS	5.057.940,03	988.210,00	988.210,00	19,54%
TOTAL RECURSOS	207.460.219,73	139.951.773,90	142.134.895,01	68,51%

INSTITUTO DE INVESTIGACIONES ECONOMICAS
FACULTAD DE CIENCIAS ECONOMICAS Y EMPRESARIALES
UNIVERSIDAD DE MORON

* se refiere a la utilización del saldo de caja y banco de los recursos afectados disponibles al cierre del ejercicio 2006
Recaudación por carácter económico al 30/09/2007

Descripción	Recurso estimado a percibir	Recurso Devengado	Recurso Percibido	% Percibido versus estimado
RECURSOS INGRESOS CORRIENTES				
Ingresos tributarios				
Impuestos provinciales y nacionales	44.549.595,20	36.163.601,35	36.163.601,35	81,18%
Otros impuestos	7.245.000,00	6.261.718,27	6.261.718,27	86,43%
Total ingresos Tributarios	51.794.595,20	42.425.319,62	42.425.319,62	81,91%
Ingresos no tributarios				
Tasas	112.801.000,00	73.271.586,70	75.454.707,81	66,89%
Derechos	9.258.000,00	6.523.271,57	6.523.271,57	70,46%
Otros no tributarios	14.392.000,00	8.559.764,40	8.559.764,40	59,48%
Total Ingresos no Tributarios	136.451.000,00	88.354.622,67	90.537.743,78	66,35%
Ventas de bienes y servicios	330.000,00	187.047,74	187.047,74	56,68%
Total Ventas de Bienes y Servicios	330.000,00	187.047,74	187.047,74	56,68%
Intereses por depósitos	625.000,00	518.293,43	518.293,43	82,93%
Total Intereses Internos	625.000,00	518.293,43	518.293,43	82,93%
Total Rentas de la Propiedad	625.000,00	518.293,43	518.293,43	82,93%
Transferencias Corrientes				
Del sector privado				
De empresas privadas	17.000,00	39.500,00	39.500,00	232,35%
Total Transf. del sector privado	17.000,00	39.500,00	39.500,00	232,35%
Del sector público nacional				

INSTITUTO DE INVESTIGACIONES ECONOMICAS
FACULTAD DE CIENCIAS ECONOMICAS Y EMPRESARIALES
UNIVERSIDAD DE MORON

De la administración central	27.500,00	0,00	0,00	0,00%
De las instituciones de seguridad social	3.415.120,00	3.789.350,00	3.789.350,00	110,96%
Total transf. Del s. publico nacional	3.442.620,00	3.789.350,00	3.789.350,00	110,07%
De provincias				
De gobiernos provinciales	2.001.100,00	1.472.605,66	1.472.605,66	73,59%
De otras instituciones públicas provinciales	1.238.669,00	1.357.915,24	1.357.915,24	109,63%
Total transf. Del sector provincial	3.239.769,00	2.830.520,90	2.830.520,90	87,37%
Total transf. Del sector publico	6.682.389,00	6.619.870,90	6.619.870,90	99,06%
Total Transf. Corrientes	6.699.389,00	6.659.370,90	6.659.370,90	99,40%
TOTALINGRESOS CORRIENTES	195.899.984,20	138.144.654,36	140.327.775,47	71,63%
RECURSOS DE CAPITAL				
Recursos propios de capital				
Venta de de activos fijos	700.000,00	0,00	0,00	0,00%
Venta de tierras y terrenos	50.000,00	51.831,72	51.831,72	103,66%
Total ventas de activos	750.000,00	51.831,72	51.831,72	6,91%
Contribución por mejoras	515.000,00	280.176,51	280.176,51	54,40%
Total recursos propios de capital	1.265.000,00	332.008,23	332.008,23	26,25%
Transferencias de capital				
De instituciones privadas sin fines de lucro	7.295,50	7.295,50	7.295,50	100,00%
Total transferencia de capital del sector privado	7.295,50	7.295,50	7.295,50	100,00%
Del sector público nacional				
De la administración central	630.000,00	391.553,81	391.553,81	62,15%
Total transf. De capital del sector publico nacional	630.000,00	391.553,81	391.553,81	62,15%
Del sector público empresarial				
De empresas públicas no financieras	600.000,00	88.052,00	88.052,00	14,68%
Total transf. De capital del sector publico empresarial	600.000,00	88.052,00	88.052,00	14,68%
De provincias				
De gobiernos provinciales	4.000.000,00	0,00	0,00	0,00%
Total transf. De capital del sector provincial	4.000.000,00	0,00	0,00	0,00%
Total transf. De capital del sector publico	5.230.000,00	479.605,81	479.605,81	9,17%
TOTAL TRANSF. DE CAPITAL	5.237.295,50	486.901,31	486.901,31	9,30%
TOTAL RECURSOS DE CAPITAL	6.502.295,50	818.909,54	818.909,54	12,59%
FUENTES FINANCIERAS				

INSTITUTO DE INVESTIGACIONES ECONOMICAS
FACULTAD DE CIENCIAS ECONOMICAS Y EMPRESARIALES
UNIVERSIDAD DE MORON

Disminución de disponibilidades				
* Disminución de caja y bancos	2.694.094,03	0,00	0,00	
Total DISMINUCION DE DISPONIBILIDADES	2.694.094,03	0,00	0,00	
Endeudamiento público e incremento de otros pasivos				
Obtención de préstamos a largo plazo				
Obtención préstamos con las provincias	2.363.846,00	988.210,00	988.210,00	41,81%
Total ENDEUDAMIENTO PÚBLICO A LARGO PLAZO	2.363.846,00	988.210,00	988.210,00	41,81%
TOTAL FUENTES FINANCIERAS	5.057.940,03	988.210,00	988.210,00	19,54%
TOTAL RECURSOS	207.460.219,73	139.951.773,90	142.134.895,01	68,51%

* se refiere a la utilización del saldo de caja y banco de los recursos afectados disponibles al cierre del ejercicio 2006

INSTITUTO DE INVESTIGACIONES ECONOMICAS
FACULTAD DE CIENCIAS ECONOMICAS Y EMPRESARIALES
UNIVERSIDAD DE MORON

Recaudación por carácter económico al 30/09/2007				
Descripción	Recurso estimado a percibir	Recurso Devengado	Recurso Percibido	% Percibido versus estimado
RECURSOS				
INGRESOS CORRIENTES				
Ingresos tributarios				
Impuestos provinciales y nacionales	44.549.595,20	36.163.601,35	36.163.601,35	81,18%
Otros impuestos	7.245.000,00	6.261.718,27	6.261.718,27	86,43%
Total ingresos Tributarios	51.794.595,20	42.425.319,62	42.425.319,62	81,91%
Ingresos no tributarios				
Tasas	112.801.000,00	73.271.586,70	75.454.707,81	66,89%
Derechos	9.258.000,00	6.523.271,57	6.523.271,57	70,46%
Otros no tributarios	14.392.000,00	8.559.764,40	8.559.764,40	59,48%
Total Ingresos no Tributarios	136.451.000,00	88.354.622,67	90.537.743,78	66,35%
Ventas de bienes y servicios	330.000,00	187.047,74	187.047,74	56,68%
Total Ventas de Bienes y Servicios	330.000,00	187.047,74	187.047,74	56,68%
Intereses por depósitos	625.000,00	518.293,43	518.293,43	82,93%
Total Intereses Internos	625.000,00	518.293,43	518.293,43	82,93%
Total Rentas de la Propiedad	625.000,00	518.293,43	518.293,43	82,93%
Transferencias Corrientes				
Del sector privado				
De empresas privadas	17.000,00	39.500,00	39.500,00	232,35%
Total Transf. del sector privado	17.000,00	39.500,00	39.500,00	232,35%
Del sector público nacional				
De la administración central	27.500,00	0,00	0,00	0,00%
De las instituciones de seguridad social	3.415.120,00	3.789.350,00	3.789.350,00	110,96%
Total transf. Del s. publico nacional	3.442.620,00	3.789.350,00	3.789.350,00	110,07%
De provincias				
De gobiernos provinciales	2.001.100,00	1.472.605,66	1.472.605,66	73,59%
De otras instituciones públicas provinciales	1.238.669,00	1.357.915,24	1.357.915,24	109,63%
Total transf. Del sector provincial	3.239.769,00	2.830.520,90	2.830.520,90	87,37%
Total transf. Del sector publico	6.682.389,00	6.619.870,90	6.619.870,90	99,06%

INSTITUTO DE INVESTIGACIONES ECONOMICAS
FACULTAD DE CIENCIAS ECONOMICAS Y EMPRESARIALES
UNIVERSIDAD DE MORON

Total Transf. Corrientes	6.699.389,00	6.659.370,90	6.659.370,90	99,40%
TOTALINGRESOS CORRIENTES	195.899.984,20	138.144.654,36	140.327.775,47	71,63%
RECURSOS DE CAPITAL				
Recursos propios de capital				
Venta de de activos fijos	700.000,00	0,00	0,00	0,00%
Venta de tierras y terrenos	50.000,00	51.831,72	51.831,72	103,66%
Total ventas de activos	750.000,00	51.831,72	51.831,72	6,91%
Contribución por mejoras	515.000,00	280.176,51	280.176,51	54,40%
Total recursos propios de capital	1.265.000,00	332.008,23	332.008,23	26,25%
Transferencias de capital				
De instituciones privadas sin fines de lucro	7.295,50	7.295,50	7.295,50	100,00%
Total transf. de capital del sector privado	7.295,50	7.295,50	7.295,50	100,00%
Del sector público nacional				
De la administración central	630.000,00	391.553,81	391.553,81	62,15%
Total transf. De capital del sector publico nacional	630.000,00	391.553,81	391.553,81	62,15%
Del sector público empresarial				
De empresas públicas no financieras	600.000,00	88.052,00	88.052,00	14,68%
Total transf. De capital del s. Púb. empresarial	600.000,00	88.052,00	88.052,00	14,68%
De provincias				
De gobiernos provinciales	4.000.000,00	0,00	0,00	0,00%
Total transf. De capital del sector provincial	4.000.000,00	0,00	0,00	0,00%
Total transf. De capital del sector publico	5.230.000,00	479.605,81	479.605,81	9,17%
TOTAL TRANSF. DE CAPITAL	5.237.295,50	486.901,31	486.901,31	9,30%
TOTAL RECURSOS DE CAPITAL	6.502.295,50	818.909,54	818.909,54	12,59%
FUENTES FINANCIERAS				
Disminución de disponibilidades				
* Disminución de caja y bancos	2.694.094,03	0,00	0,00	
Total DISMINUCION DE DISPONIBILIDADES	2.694.094,03	0,00	0,00	
Endeudamiento público e incremento de otros pasivos				
Obtención de préstamos a largo plazo				
Obtención préstamos con las provincias	2.363.846,00	988.210,00	988.210,00	41,81%
Total END. PÚBLICO A LARGO PLAZO	2.363.846,00	988.210,00	988.210,00	41,81%
TOTAL FUENTES FINANCIERAS	5.057.940,03	988.210,00	988.210,00	19,54%

INSTITUTO DE INVESTIGACIONES ECONOMICAS
FACULTAD DE CIENCIAS ECONOMICAS Y EMPRESARIALES
UNIVERSIDAD DE MORON

TOTAL RECURSOS	207.460.219,73	139.951.773,90	142.134.895,01	68,51%
* se refiere a la utilización del saldo de caja y banco de los recursos afectados disponibles al cierre del ejercicio 2006				
Recaudación por carácter económico al 30/09/2007				

Descripción	Recurso estimado a percibir	Recurso Devengado	Recurso Percibido	% Percibido versus estimado
RECURSOS INGRESOS CORRIENTES				
Ingresos tributarios				
Impuestos provinciales y nacionales	44.549.595,20	36.163.601,35	36.163.601,35	81,18%
Otros impuestos	7.245.000,00	6.261.718,27	6.261.718,27	86,43%
Total ingresos Tributarios	51.794.595,20	42.425.319,62	42.425.319,62	81,91%
Ingresos no tributarios				
Tasas	112.801.000,00	73.271.586,70	75.454.707,81	66,89%
Derechos	9.258.000,00	6.523.271,57	6.523.271,57	70,46%
Otros no tributarios	14.392.000,00	8.559.764,40	8.559.764,40	59,48%
Total Ingresos no Tributarios	136.451.000,00	88.354.622,67	90.537.743,78	66,35%
Ventas de bienes y servicios	330.000,00	187.047,74	187.047,74	56,68%
Total Ventas de Bienes y Servicios	330.000,00	187.047,74	187.047,74	56,68%
Intereses por depósitos	625.000,00	518.293,43	518.293,43	82,93%
Total Intereses Internos	625.000,00	518.293,43	518.293,43	82,93%
Total Rentas de la Propiedad	625.000,00	518.293,43	518.293,43	82,93%
Transferencias Corrientes				
Del sector privado				
De empresas privadas	17.000,00	39.500,00	39.500,00	232,35%
Total Transf. del sector privado	17.000,00	39.500,00	39.500,00	232,35%

INSTITUTO DE INVESTIGACIONES ECONOMICAS
FACULTAD DE CIENCIAS ECONOMICAS Y EMPRESARIALES
UNIVERSIDAD DE MORON

Del sector público nacional				
De la administración central	27.500,00	0,00	0,00	0,00%
De las instituciones de seguridad social	3.415.120,00	3.789.350,00	3.789.350,00	110,96%
Total transf. Del s. publico nacional	3.442.620,00	3.789.350,00	3.789.350,00	110,07%
De provincias				
De gobiernos provinciales	2.001.100,00	1.472.605,66	1.472.605,66	73,59%
De otras instituciones públicas provinciales	1.238.669,00	1.357.915,24	1.357.915,24	109,63%
Total transf. Del sector provincial	3.239.769,00	2.830.520,90	2.830.520,90	87,37%
Total transf. Del sector publico	6.682.389,00	6.619.870,90	6.619.870,90	99,06%
Total Transf. Corrientes	6.699.389,00	6.659.370,90	6.659.370,90	99,40%
TOTALINGRESOS CORRIENTES	195.899.984,20	138.144.654,36	140.327.775,47	71,63%
RECURSOS DE CAPITAL				
Recursos propios de capital				
Venta de de activos fijos	700.000,00	0,00	0,00	0,00%
Venta de tierras y terrenos	50.000,00	51.831,72	51.831,72	103,66%
Total ventas de activos	750.000,00	51.831,72	51.831,72	6,91%
Contribución por mejoras	515.000,00	280.176,51	280.176,51	54,40%
Total recursos propios de capital	1.265.000,00	332.008,23	332.008,23	26,25%
Transferencias de capital				
De instituciones privadas sin fines de lucro	7.295,50	7.295,50	7.295,50	100,00%
Total transferencia de capital del sector privado	7.295,50	7.295,50	7.295,50	100,00%
Del sector público nacional				
De la administración central	630.000,00	391.553,81	391.553,81	62,15%
Total transf. De capital del sector publico nacional	630.000,00	391.553,81	391.553,81	62,15%
Del sector público empresarial				
De empresas públicas no financieras	600.000,00	88.052,00	88.052,00	14,68%
Total transf. De capital del sector publico empresarial	600.000,00	88.052,00	88.052,00	14,68%
De provincias				
De gobiernos provinciales	4.000.000,00	0,00	0,00	0,00%
Total transf. De capital del sector provincial	4.000.000,00	0,00	0,00	0,00%
Total transf. De capital del sector publico	5.230.000,00	479.605,81	479.605,81	9,17%
TOTAL TRANSF. DE CAPITAL	5.237.295,50	486.901,31	486.901,31	9,30%
TOTAL RECURSOS DE CAPITAL	6.502.295,50	818.909,54	818.909,54	12,59%

INSTITUTO DE INVESTIGACIONES ECONOMICAS
FACULTAD DE CIENCIAS ECONOMICAS Y EMPRESARIALES
UNIVERSIDAD DE MORON

FUENTES FINANCIERAS				
Disminución de disponibilidades				
* Disminución de caja y bancos	2.694.094,03	0,00	0,00	
Total DISMINUCION DE DISPONIBILIDADES	2.694.094,03	0,00	0,00	
Endeudamiento público e incremento de otros pasivos				
Obtención de préstamos a largo plazo				
Obtención préstamos con las provincias	2.363.846,00	988.210,00	988.210,00	41,81%
Total ENDEUDAMIENTO PÚBLICO A LARGO PLAZO	2.363.846,00	988.210,00	988.210,00	41,81%
TOTAL FUENTES FINANCIERAS	5.057.940,03	988.210,00	988.210,00	19,54%
TOTAL RECURSOS	207.460.219,73	139.951.773,90	142.134.895,01	68,51%

* se refiere a la utilización del saldo de caja y banco de los recursos afectados disponibles al cierre del ejercicio 2006

Ejecución del Gasto al 30/09/2007

DESCRIPCION	Crédito Vigente	Devengado	Pagado	Crédito	Crédito Vig. Menos Devengado	Deuda Flotante	Porcentaje de Ejecución
GASTOS							
GASTOS CORRIENTES							
Gastos de consumo							
Remuneraciones							
Sueldos y salarios	79.388.047,12	65.968.633,21	65.530.181,01	13.419.413,91	13.419.413,91	438.452,20	83,10%
Contribuciones patronales	10.731.305,21	8.922.120,21	7.904.614,62	1.809.185,00	1.809.185,00	1.017.505,59	83,14%
Prestaciones sociales	9.554.529,43	3.795.996,83	3.790.454,83	5.758.532,60	5.758.532,60	5.542,00	39,73%
Beneficios y compensaciones	793.241,29	839.975,14	836.679,29	-46.733,85	-46.733,85	3.295,85	105,89%
Total Remuneraciones	100.467.123,05	79.526.725,39	78.061.929,75	20.940.397,66	20.940.397,66	1.464.795,64	79,16%
Bienes y servicios							
Bienes de consumo	12.843.806,02	9.436.768,31	8.942.541,45	-465.909,43	3.407.037,71	494.226,86	73,47%
Servicios no personales	52.604.462,61	41.371.030,17	37.004.428,37	5.231.646,14	11.233.432,44	4.366.601,80	78,65%

INSTITUTO DE INVESTIGACIONES ECONOMICAS
FACULTAD DE CIENCIAS ECONOMICAS Y EMPRESARIALES
UNIVERSIDAD DE MORON

Total Bienes y servicios	65.448.268,63	50.807.798,48	45.946.969,82	4.765.736,71	14.640.470,15	4.860.828,66	77,63%
Total Gastos de consumo	165.915.391,68	130.334.523,87	124.008.899,57	25.706.134,37	35.580.867,81	6.325.624,30	78,55%
Rentas de la propiedad							
Intereses internos							
Intereses por deuda	3.214.596,05	824.848,83	824.848,83	2.388.942,59	2.389.747,22	0,00	25,66%
Total Intereses internos	3.214.596,05	824.848,83	824.848,83	2.388.942,59	2.389.747,22	0,00	25,66%
Total Rentas de la propiedad	3.214.596,05	824.848,83	824.848,83	2.388.942,59	2.389.747,22	0,00	25,66%
Transferencias corrientes							
Al sector privado							
A unidades familiares	5.855.095,11	4.258.535,15	4.184.171,31	1.054.888,36	1.596.559,96	74.363,84	72,73%
A instituciones privadas sin fines de lucro	310.591,01	132.406,83	122.196,33	152.777,18	178.184,18	10.210,50	42,63%
A empresas privadas	100.000,00	49.107,87	19.107,87	50.177,38	50.892,13	30.000,00	49,11%
Total Al sector privado	6.265.686,12	4.440.049,85	4.325.475,51	1.257.842,92	1.825.636,27	114.574,34	70,86%
Al sector público							
A las provincias y municipios							
A las empresas públicas no financieras provinciales	288.089,43	78.360,00	78.360,00	197.729,43	209.729,43	0,00	27,20%
Total a las provincias y municipios	288.089,43	78.360,00	78.360,00	197.729,43	209.729,43	0,00	27,20%
Total Al sector público	288.089,43	78.360,00	78.360,00	197.729,43	209.729,43	0,00	27,20%
Total Transferencias corrientes	6.553.775,55	4.518.409,85	4.403.835,51	1.455.572,35	2.035.365,70	114.574,34	68,94%
TOTAL GASTOS CORRIENTES	175.683.763,28	135.677.782,55	129.237.583,91	29.550.649,31	40.005.980,73	6.440.198,64	77,23%
GASTOS DE CAPITAL							
Inversión real directa							
Formación bruta de capital fijo							
Edificios e instalaciones	300.000,00	0,00	0,00	12.800,00	300.000,00	0,00	0,00%
Construcciones del dominio privado	5.896.500,00	663.817,61	663.817,61	1.080.493,12	5.232.682,39	0,00	11,26%
Construcciones del dominio público	14.628.441,15	7.484.241,25	5.498.271,76	3.165.327,71	7.144.199,90	1.985.969,49	51,16%
Maquinaria y equipo	3.294.470,69	1.872.584,56	1.558.468,20	748.649,95	1.421.886,13	314.116,36	56,84%

INSTITUTO DE INVESTIGACIONES ECONOMICAS
FACULTAD DE CIENCIAS ECONOMICAS Y EMPRESARIALES
UNIVERSIDAD DE MORON

Producción propia							
Bienes y servicios							
Bienes de consumo	1.666.900,00	987.209,73	813.308,46	179.744,56	679.690,27	173.901,27	59,22%
Servicios no personales	900.907,85	465.944,09	396.103,41	-792.322,47	434.963,76	69.840,68	51,72%
Total Bienes y servicios	2.567.807,85	1.453.153,82	1.209.411,87	-612.577,91	1.114.654,03	243.741,95	56,59%
Total Producción propia	2.567.807,85	1.453.153,82	1.209.411,87	-612.577,91	1.114.654,03	243.741,95	56,59%
Total Formación bruta de capital fijo	26.687.219,69	11.473.797,24	8.929.969,44	4.394.692,87	15.213.422,45	2.543.827,80	42,99%
Tierras y terrenos	270.000,00	270.000,00	0,00	0,00	0,00	270.000,00	100,00%
Activos intangibles	71.613,00	19.007,76	19.007,76	21.224,74	52.605,24	0,00	26,54%
Total Inversión real directa	27.028.832,69	11.762.805,00	8.948.977,20	4.415.917,61	15.266.027,69	2.813.827,80	43,52%
Transferencias de capital							
Al sector privado							
A las empresas privadas	28.151,50	9.961,23	9.961,23	-1.697,03	18.190,27	0,00	35,38%
Total Al sector privado	28.151,50	9.961,23	9.961,23	-1.697,03	18.190,27	0,00	35,38%
Total Transferencias de capital	28.151,50	9.961,23	9.961,23	-1.697,03	18.190,27	0,00	35,38%
TOTAL GASTOS DE CAPITAL	27.056.984,19	11.772.766,23	8.958.938,43	4.414.220,58	15.284.217,96	2.813.827,80	43,51%
APLICACIONES FINANCIERAS							
Amortización de la deuda y de otros pasivos							
Amortización deuda interna a corto plazo	42.445,35	1.210.473,24	1.161.353,07	-1.168.027,89	-1.168.027,89	49.120,17	2851,84%
Amortización deuda interna a largo plazo	4.677.026,91	3.934.718,88	3.934.718,88	598.299,21	742.308,03	0,00	84,13%
Total Amortización de la deuda y de otros pasivos	4.719.472,26	5.145.192,12	5.096.071,95	-569.728,68	-425.719,86	49.120,17	109,02%
TOTAL APLICACIONES FINANCIERAS	4.719.472,26	5.145.192,12	5.096.071,95	-569.728,68	-425.719,86	49.120,17	109,02%
TOTAL GENERAL GASTOS	207.460.219,73	152.595.740,90	143.292.594,29	33.395.141,21	54.864.478,83	9.303.146,61	73,55%